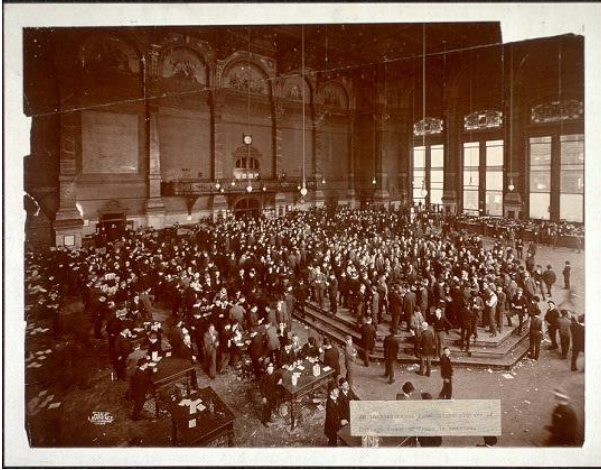


La Chambre photo

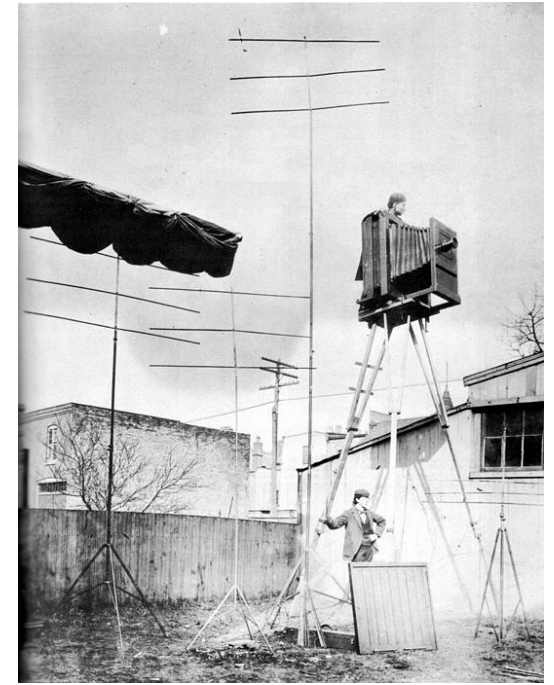
*Extraits de différents photographes – Techniques en images
par Vincent MARTIN -- Photomavi.com*



Georges Lawrence ne se donnait pas de limite pour photographie. Avec une chambre de 25cm, il manipulait le grand format d'un haut d'un trépieds ou en utilisant des cerf-volant... tout en maîtrisant l'éclairage.. Jusqu'à utiliser 350 sources de magnésium en poudre.



*La photographie
Impossible
est notre spécialité*



Great American Handicap

Georges R. Lawrence

(USA/1869-1938)

San Francisco après le tremblement de terre de 1906



Après 2 accidents de ballons en 1901 il utilisa un système de cerf-volant en chaine pour des vue a plus de 600m de haut, avec une chambre de 45x60cm de 25kg.

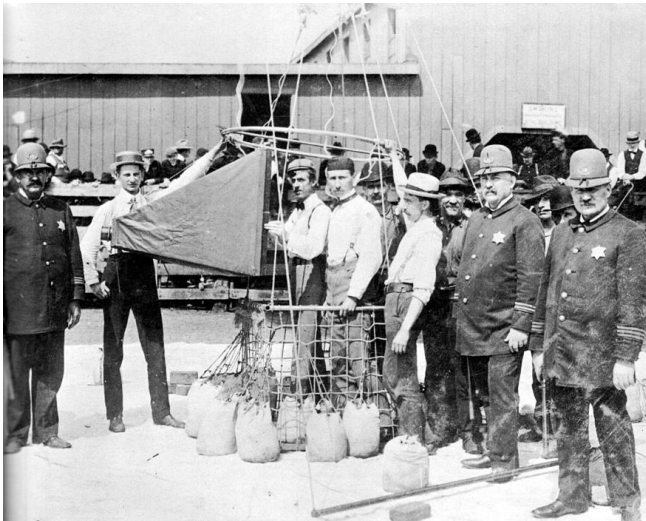
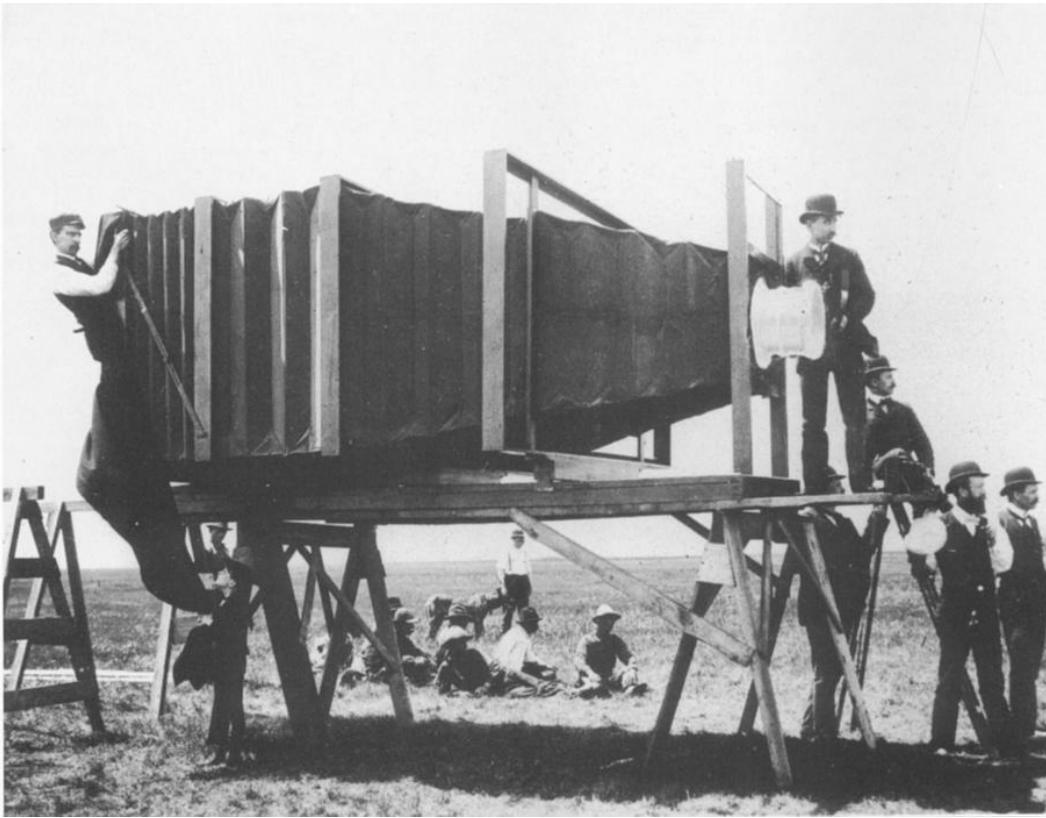


Photo courtesy of Lawrence family collection



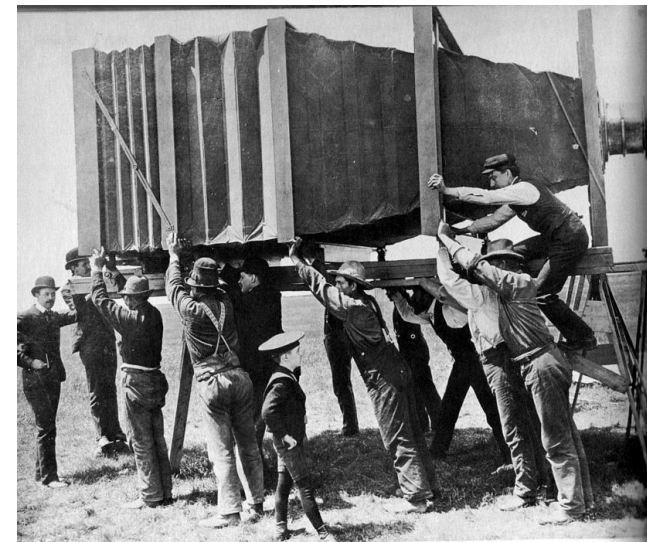
Le plus grand appareil photo (1900) : A l'époque où les procédés à noircissements directs étaient couramment utilisés, une entreprise de Chicago monta un appareil photo qu'ils nommèrent Mammouth en raison de sa taille. Il fut réalisé en 1 exemplaire avec un poids de 635kg et a permis l'obtention d'un seul et unique négatif d'une taille record de 2.43x1.37m. Il fallait 6 hommes pour le manipuler et 15 hommes pour le déplacer.

The Largest Photography of the World of the Handsomest train in the World

Pour la fierté de Alton Railway, il a commandé pour 5000\$ de faire la grande photo. Ainsi Lawrence fabrique le plus grand appareil photo du monde permettant de créer un négatif de 3x la taille la plus grande utilisé à ce jour.

Pour ce faire un appareil fut crée en 2.5 mois. Il pèse 410kg, utilise une plaque de verre de 227kg, un objectif de 300mm et s'étire jusqu'à 6m.

Un seul négatif a été réalisé (photo de locomotive – 2'30 de pose et utilisation du chapeau obturateur), 6 contacts dont 3 ont été envoyé à Paris pour l'expo universelle de 1900 mais personne a cru a la réalité de l'image et de l'appareil utilisé. Il a fallu attendre résultat d'une commission d'enquête pour décerner le 'Grand Prize of the World for Photographic Excellence'





Dans le sud des E.U., Sally Mann travaille sur l'enregistrement subjectif de sa vie de famille. La complicité et la confiance qui règnent entre l'artiste et ces « modèles » lui permettent de réaliser des images qui témoignent d'une tendresse et d'une sincérité bouleversantes. Images après images. Les personnages ont disparu des nouvelles photographies de Sally Mann, seuls restent les arbres centenaires. La nature reprend ses droits sur les horreurs de la guerre et de la ségrégation...



« Parfois il est difficile de dire exactement qui fait les photos. Quelques-unes sont des cadeaux que me font mes enfants, des cadeaux aussi fugaces que la caresse de l'aile d'un ange... »

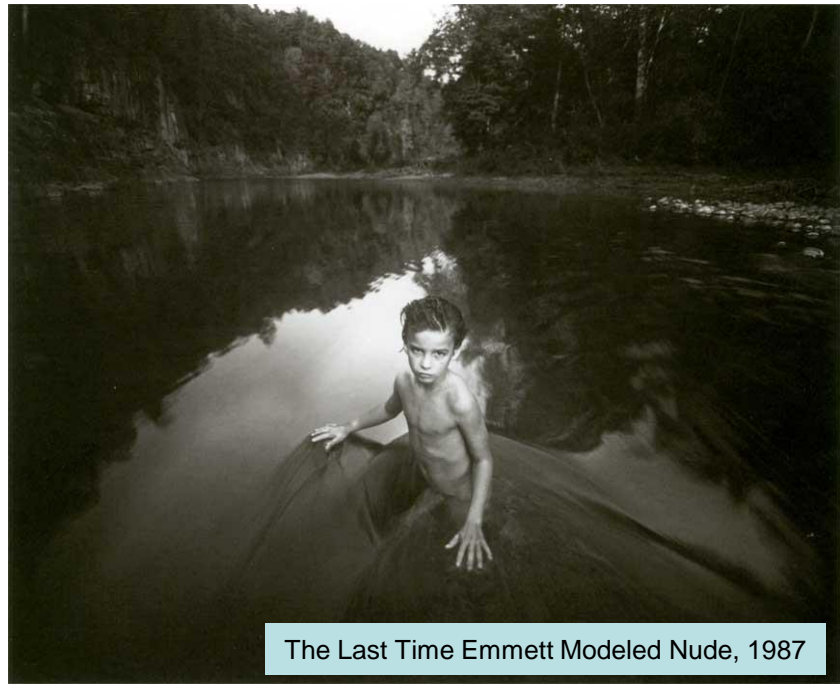


Sally MANN

(USA/1951-)



Last light



The Last Time Emmett Modeled Nude, 1987

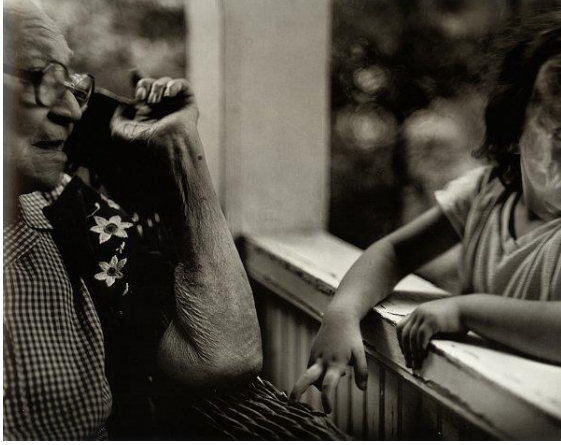


Fallen child



Shiva at Whistle Creek

(USA/1951-) Sally MANN



(USA/1951-) Sally MANN



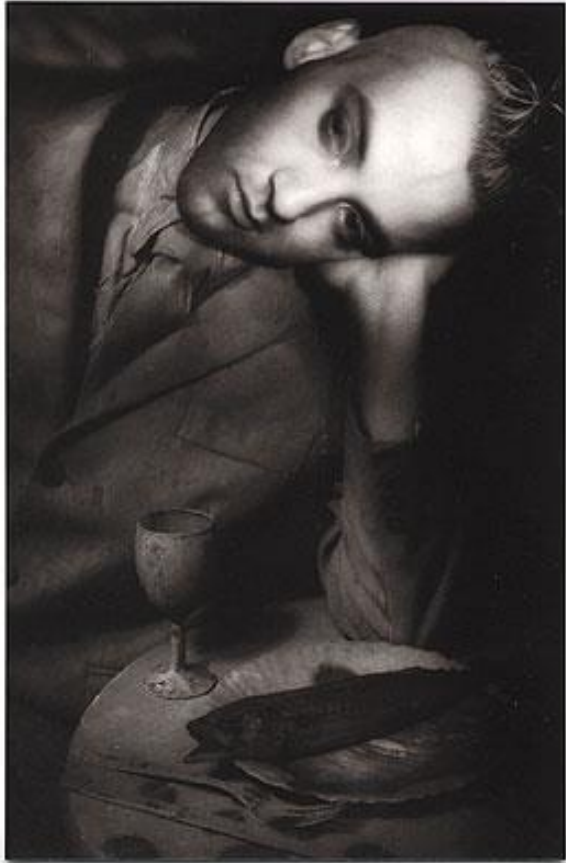
Untitled (#30), 1998



Untitled (#34), 1998

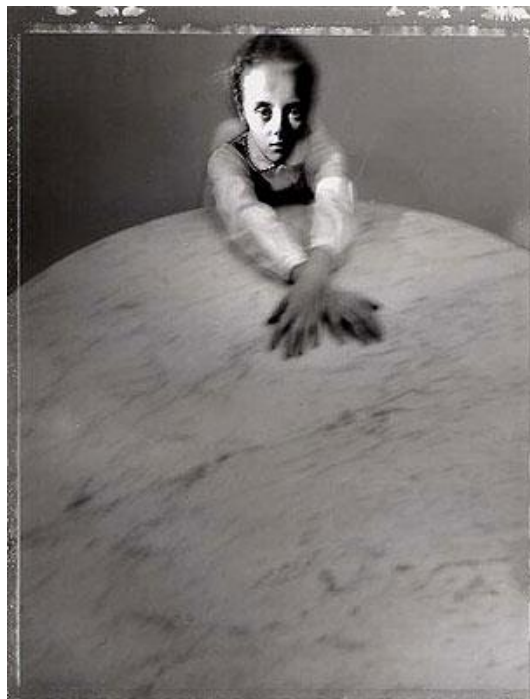
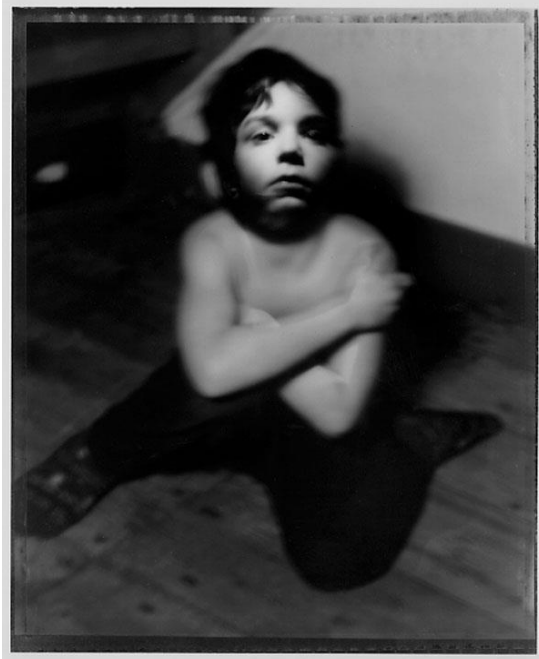
William Ropp déjoue l'acte photographique, s'il existe, est une confiance faite à la lumière, faite sans rien savoir de ce dont la lumière est capable. La lumière conserve en son sein, révèle, "invisible, elle rend visible"? Oui mais la lumière irradie, érode, ridicule, tue.

Le photographe exprime les peurs, les dangers et le cas de "non-assistance à personne en danger"?



William ROPP

(Fr/1960-)



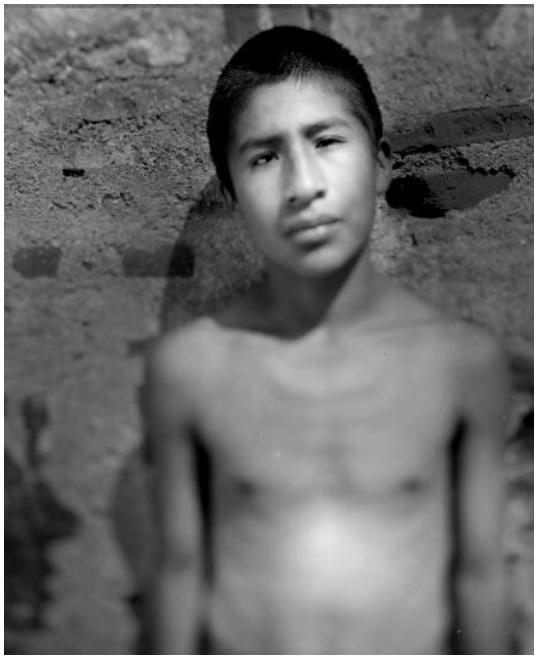
William ROPP

(Fr/1960-)



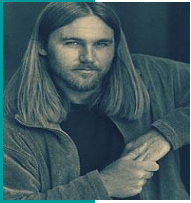
William ROPP

(Fr/1960-)



Allan JENKINS

(GB/1969-)



A l'heure où la représentation du beau est réservée à la renaissance et délaissée dans le monde contemporain de l'art, le jeune Allan Jenkins a trouvé son médium dévoilant, pureté, détails et pictorialisme.



(GB/1969-) **Allan JENKINS**



(USA) **Joyce TENNESON**



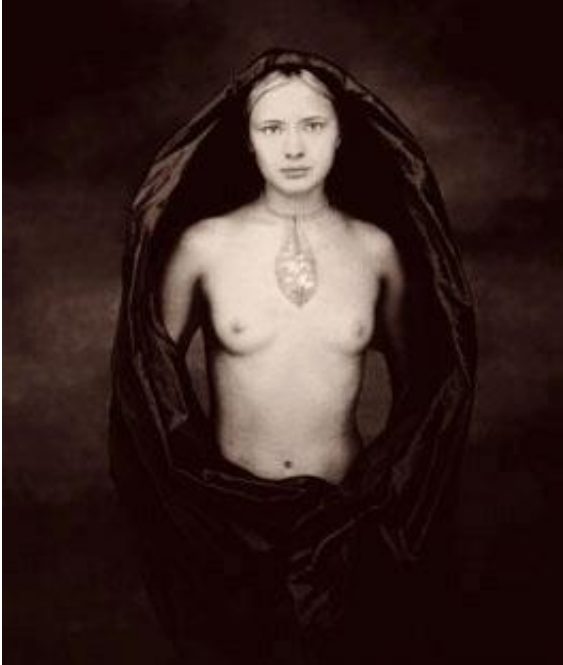
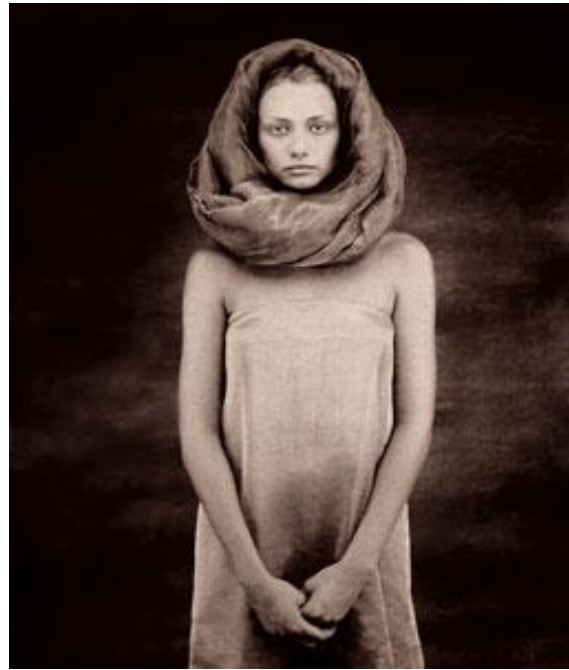
Portraitiste des âmes. Joyce Tenneson excelle dans la représentation de la sensualité... du portrait à la fleur, de l'âme humaine ou des inflorescences ou chaque joyaux semblent être dotés d'une âme... pure, nostalgique voire mystique...



(USA) Joyce TENNESON



(USA) Joyce TENNESON

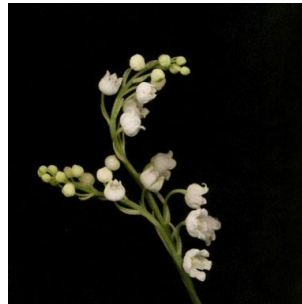
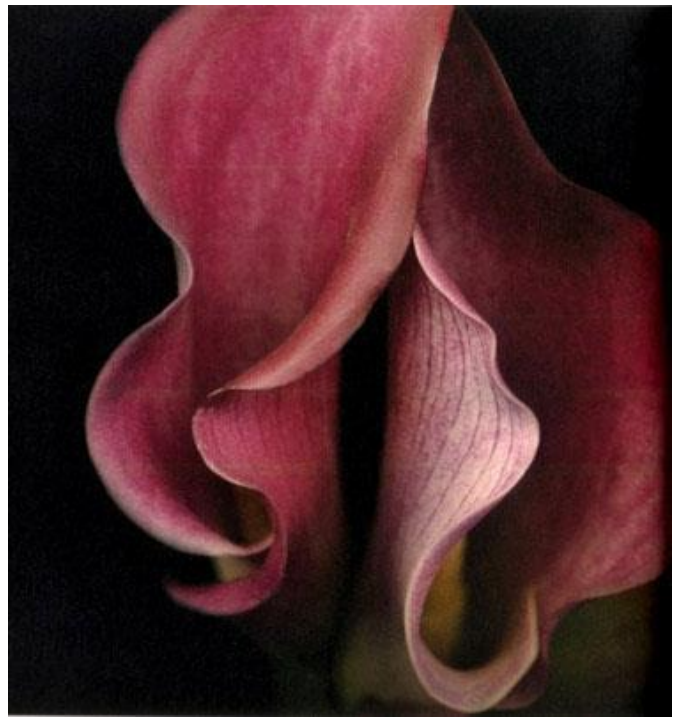
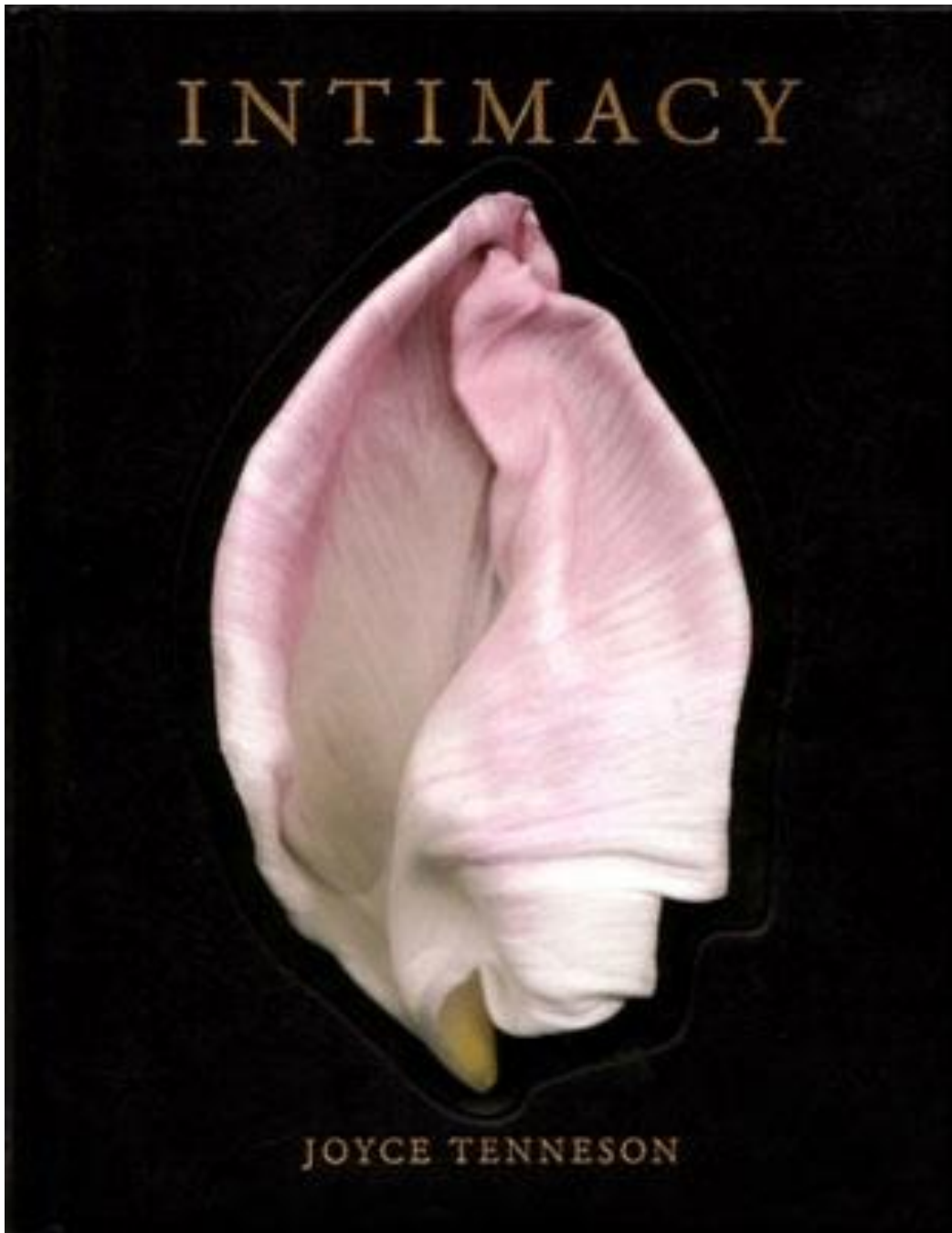


(USA) Joyce TENNESON



(USA) Joyce TENNESON





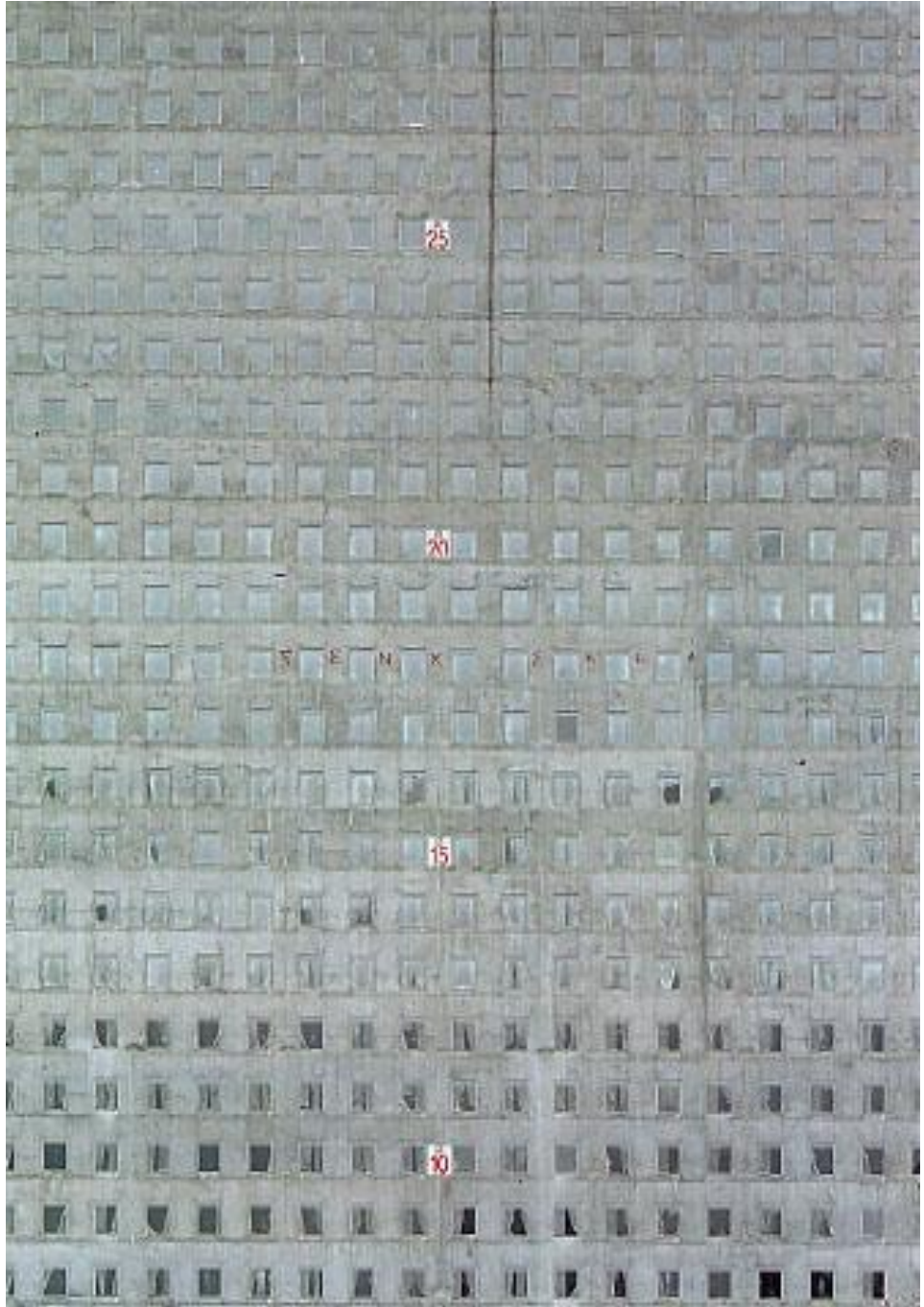


Stéphane Couturier conçoit le tissu urbain tel un chantier sans cesse modifié en tous sens, inexorablement problématique. Par ce biais il prend à rebours une des fonctions essentielles de la photographie qui est de voir le temps figé, le transitoire fixé, l'éphémère capturé en une image stable et sécurisante.[...]



San Diego, Fenêtre, East Lake Greens, 2002

(Fr/1957-) Stéphane COUTURIER



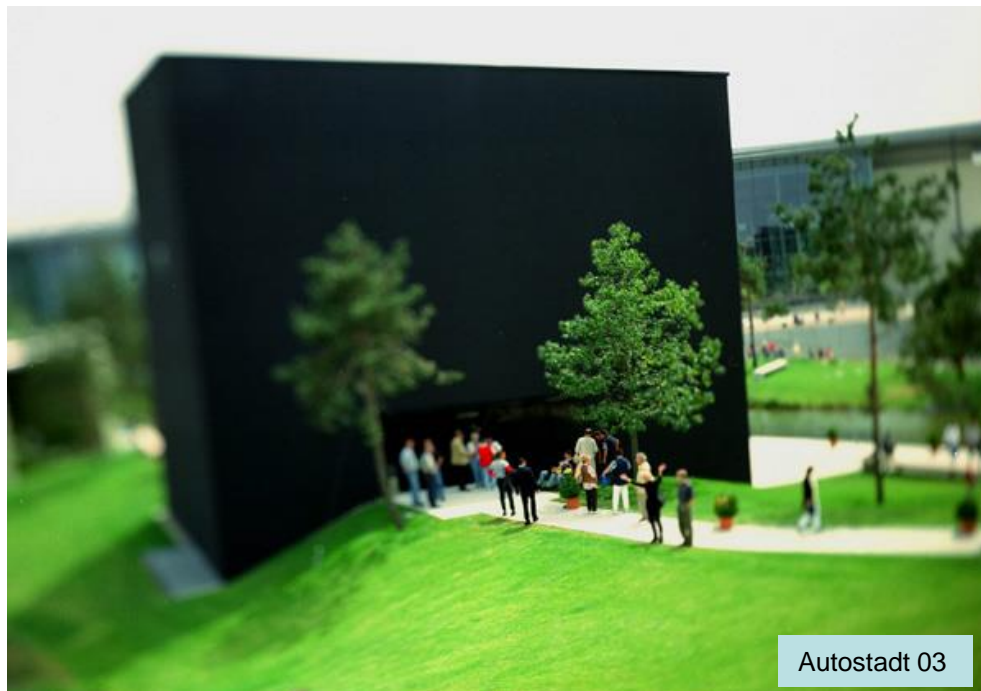
Originaire de Genève Gerard Petremand débute sa carrière à la revue Réalités à Paris comme assistant d'Edouard Boubat. De retour en Suisse, il ouvre un studio et collabore avec de nombreuses agences de publicité. Son travail photographique joue sur l'ambiguïté, le brouillage des échelles et la mise en question de la perception du réel et de sa représentation.



Silicon Valley 09



Autostadt 02



Autostadt 03

Gérard PETREMAND

(Suisse/1957-)



Train 17

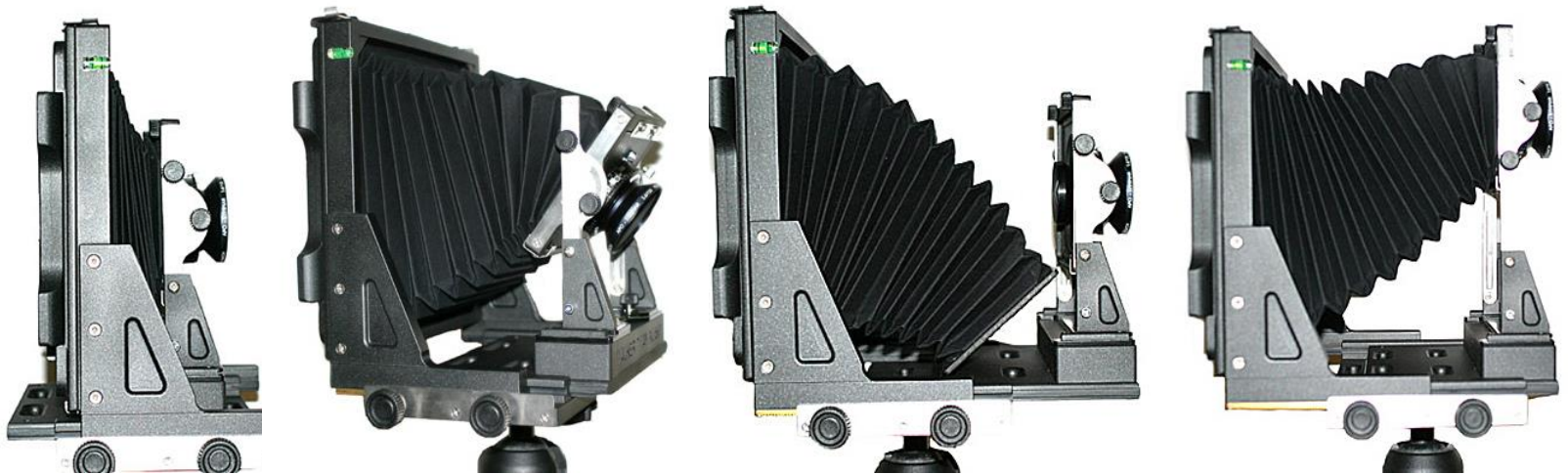


Maisons 05

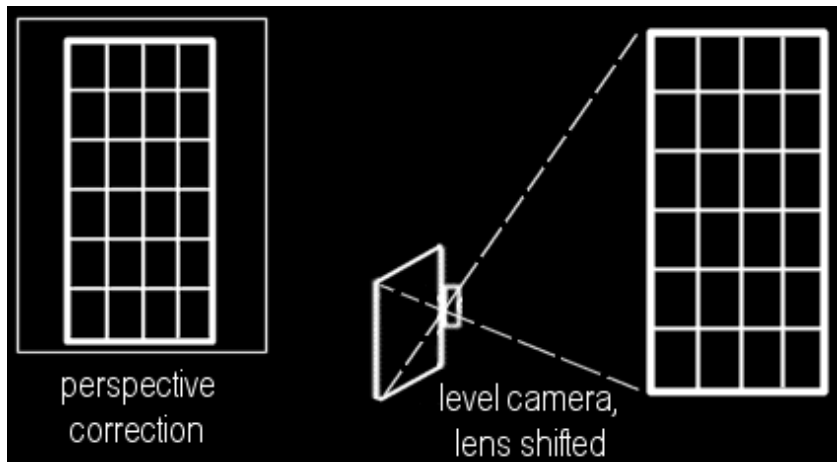
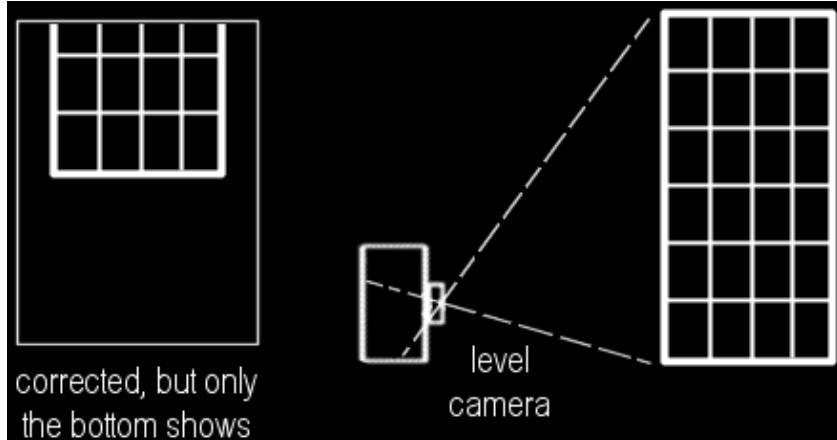
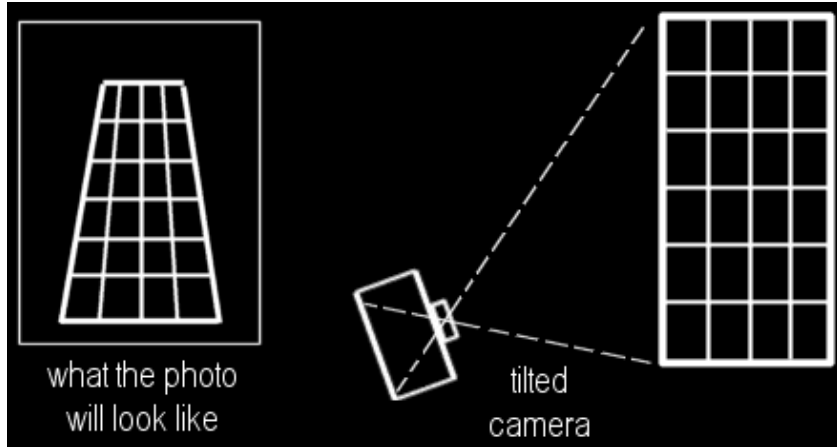


Genève 06

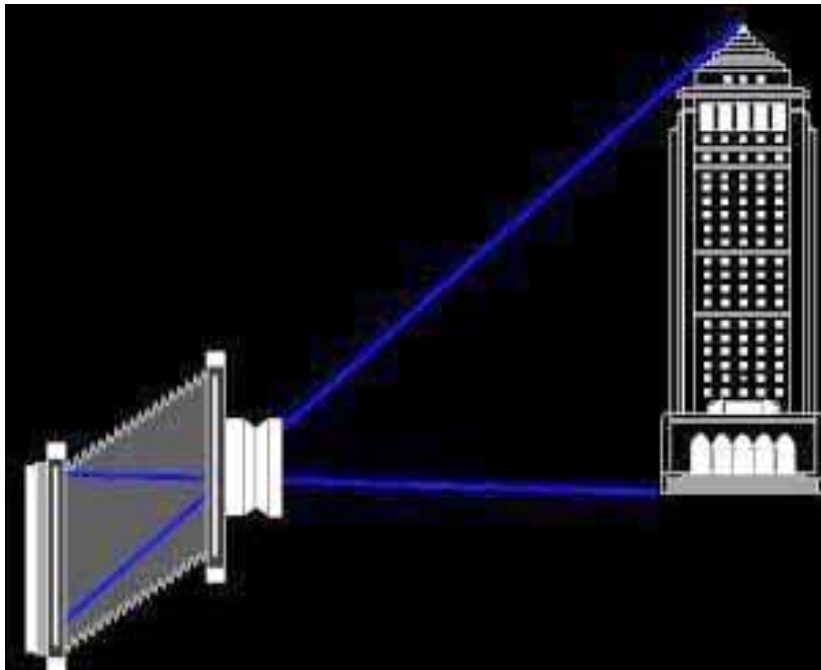
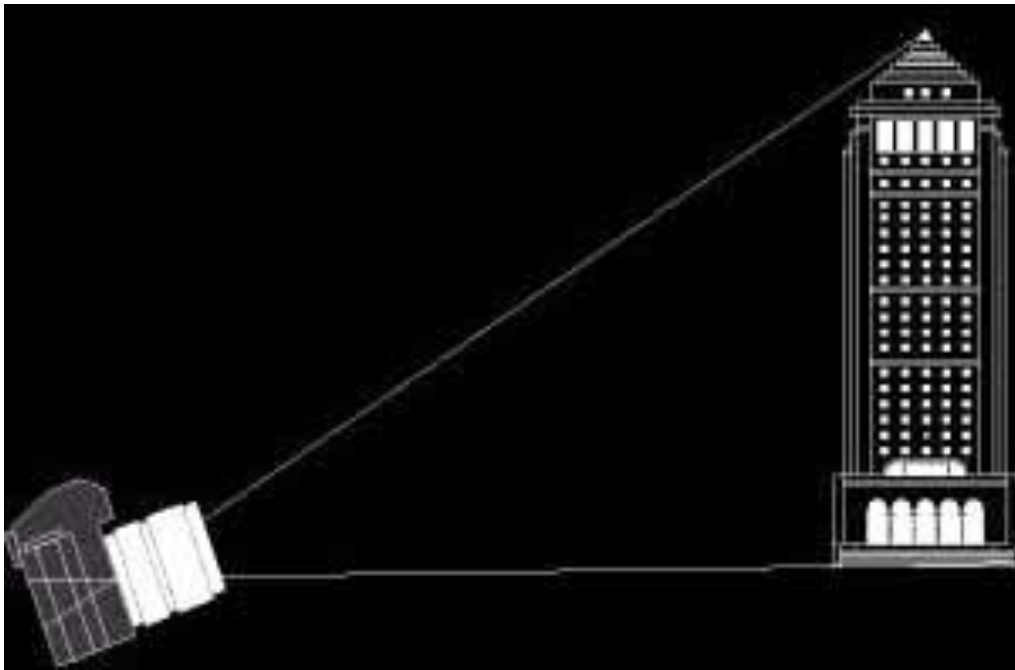
Technique de la Chambre



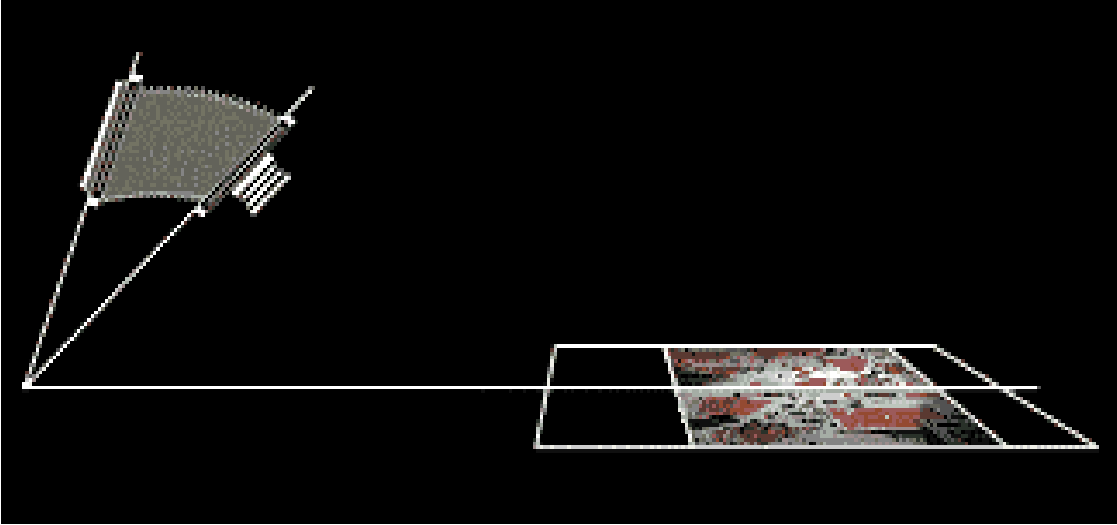
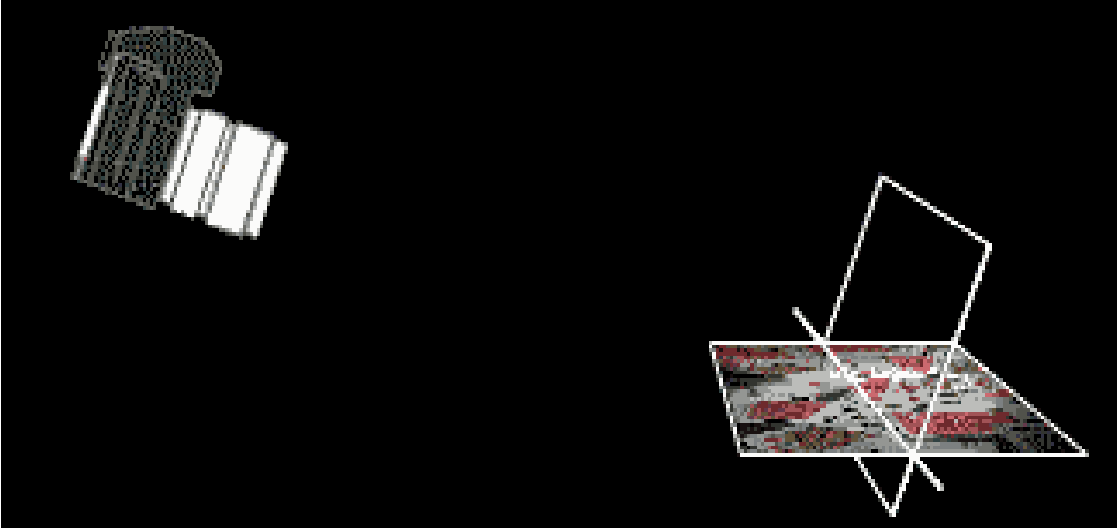
Les décentrement



Les décentrement



Les bascules



Les combinaisons

